

الجمعية الوطنية لويلز National Assembly for Wales استكشفوا ال سيند Senedd (مبنى الجمعية الوطنية لويلز)

الجمعية الوطنية لويلز هي الهيئة المنتخبة ديمقراطياً التي تمثل مصالح ويلز وشعب ويلز وتسن القوانين لويلز وتُخضع الحكومة الويلزية للمحاسبة.

مرحباً

نرحب بكم في ال سيند Senedd – مقر الجمعية الوطنية لويلز. أصبح ال سيند Senedd منذ افتتاحه في 2006 أحد مباني ويلز الأكثر شهرة ورمزية إذ أنه يمثل مرحلة هامة في حياة عملية نقل السلطات من السلطة المركزية إلى السلطة المحلية في ويلز وهي عملية يمكن تتبع آثارها على مدى عدة قرون مضت. بعد العملية التدريجية لنقل السلطات من برلمان المملكة المتحدة إلى ويلز أصبح ال سيند Senedd المكان الذي تُسن فيه القوانين لويلز. أنتم تقفون حالياً في المبنى الذي تم فيه في عام 2008 تشريع قانون ويلزي لأول مرة منذ القرن العاشر.

يمثل كلُّ من المبنى وقاعة ال تشايمبر Siambur (قاعة مجلس الجمعية الوطنية) مكانين عامين يرمزان إلى الوضوح والانفتاح والشفافية فسواء كنتم هنا للاستمتاع بالعمارة أو لمشاهدة الديمقراطية قيد التطبيق فإننا نأمل أن يجعل هذا الدليل من زيارتكم زيارة ممتعة وثقافية في آن واحد.

ال نوياد Neuadd (بهو الاستقبال)

يُطلق على الفضاء الكبير الذي يضم منطقة الاستقبال اسم ال نوياد Neuadd وهنا يمكنكم عمل الترتيبات اللازمة لتمكينكم من مشاهدة أعمال الجمعية الوطنية من شرفة الجمهور في مبنانا. استفسروا من مكتب الاستقبال حيث سيسعد موظفينا مساعدتكم أو الإجابة على أية أسئلة قد تودون طرحها.

تم تشكيل السقف الخشبي الجميل لمبنى ال سيند Senedd بحيث يعكس حركة وشكل الأمواج وتمّ صنعه من خشب الأرز الأحمر الغربي المقطوع من غابات مستدامة في كولومبيا البريطانية ومن أفضل أنواع الفولاذ من جنوب ويلز. يمتاز هذا الخشب بقلّة حاجته للصيانة إذ أنه لا يتعفن ولا يحتاج للمعالجة وتمكّنه زيوته الطبيعية من المحافظة على نفسه دون معالجة لمدة 100 سنة على الأقلّ.

الاستدامة

تتمثل إحدى السمات المستدامة الأخرى لل سيند Senedd في أسلوب جمع ماء المطر من خلال الأنابيب الفولاذيين الواقعين في مقدمة المبنى إذ يتمّ توجيه الماء عبر شبكة قنوات ومجاري إلى خزان كبير ثمّ تتمّ معالجته عبر مرشّح يستخدم الأشعة فوق بنفسجية لتجهيزه لإعادة استخدامه في المراحيض العامّة للمبنى.

أمّا النوافذ المصنوعة من الزجاج المقوّى والمعزول فإنها تفتح وتغلق تلقائياً للمحافظة على درجة حرارة ثابتة في المبنى ممّا يقلل استخدام تكييف الهواء إلى الحدّ الأدنى خلال الصيف ويساعد المبنى على المحافظة على الدفء في الشتاء.

الـ أورـيول Oriel

يُطلق على المنطقة الواقعة أعلى الدرج والمحيطـة بالفضاء الكبير القمعي الشكل الذي يشغل وسط المبنى اسم الـ أورـيول Oriel. يساعد هذا الفضاء القمعي الشكل على عكس الضوء الطبيعي إلى الأسفل إلى داخل قاعة الـ تشايمبر Siambro وذلك من مصباح زجاجي يستخدم مجموعة من الأنابيب الألمنيومية التي تغطي الجزء الداخلي للفضاء القمعي. صُمم الفضاء القمعي بشكله الشبيه بالشجرة بقصد تشجيع الزوار على الالتقاء هنا ومشاركة الأفكار. تتسم منطقة الـ أورـيول Oriel هذه بملاءمتها لتحقيق هذا الغرض على نحو جيد جداً بما تضمه من مقهى في جهتها الخلفية ومن منطقة جلوس. توفر نقاط تقديم المعلومات معلومات عامة حول الـ سيند Sedd ودليلاً حول ما يجري من أمور كما أنّ منطقة الـ أورـيول Oriel لهي المكان المثالي للاستمتاع بالمناظر الرائعة لكارديف Bay Cardiff بما في ذلك مبنى بيرهد Pierhead الشهير.

ساعد مبنى بيرهد Pierhead ويلز على تشكيل هويتها من خلال الماء والنار في أواخر القرن التاسع عشر أما اليوم فإنه يهدف إلى إعلام وإشراك وإلهام جيل جديد لتشكيل ويلز للمستقبل. شهد عام 2010 إعادة افتتاح مبنى بيرهد Pierhead للجمهور كمركز لاجتذاب الزوار وهو الآن يُستخدم لعقد الأحداث والفعاليات والمؤتمرات المكتملة لعمل الجمعية الوطنية.

اجتماعات الجلسات العموميّة

تتألف الجمعية الوطنية من 60 عضو جمعية وطنية منتخّبين يمثل كل منهم منطقة محدّدة من ويلز بصفتهم إمّا أعضاء في حزب معيّن – حزب المحافظين الويلزيين أو حزب العمّال أو حزب الديمقراطيين الأحرار أو حزب بلايد كمري (أي حزب ويلز)- أو كأعضاء مستقلين (أي أنهم لا ينتمون إلى أيّ من الأحزاب السياسية الرئيسيّة الأربعة).

يجتمع أعضاء الجمعية الوطنية كلّ أسبوع أثناء كون الجمعية الوطنية منعقدة وذلك لمناقشة القضايا التي تهّم ويلز وشعب ويلز ويترحون الأسئلة على وزراء الحكومة الويلزية ويتدارسون القوانين الويلزية ويُجرون نقاشات حول سياسات الحكومة الويلزية وحول تقارير اللجان. يُشار إلى هذه الاجتماعات الأسبوعية لكافة أعضاء الجمعية الوطنية الستين باسم اجتماعات الجلسات العموميّة وهي اجتماعات تُعقد في قاعة الـ تشايمبر Siambr (مجلس الجمعية الوطنية) بعد ظهر أيام الثلاثاء والأربعاء بين الساعة 13:30 والساعة 18:00 ويترأسها الـ خلويذ Dafydd Elis (رئيس الجمعية) اللورد دافيد إيليس- توماس - Dafydd Elis-Thomas.

أعضاء الجمعية الوطنية

حزب العمال 26

حزب بلايد كمري 14

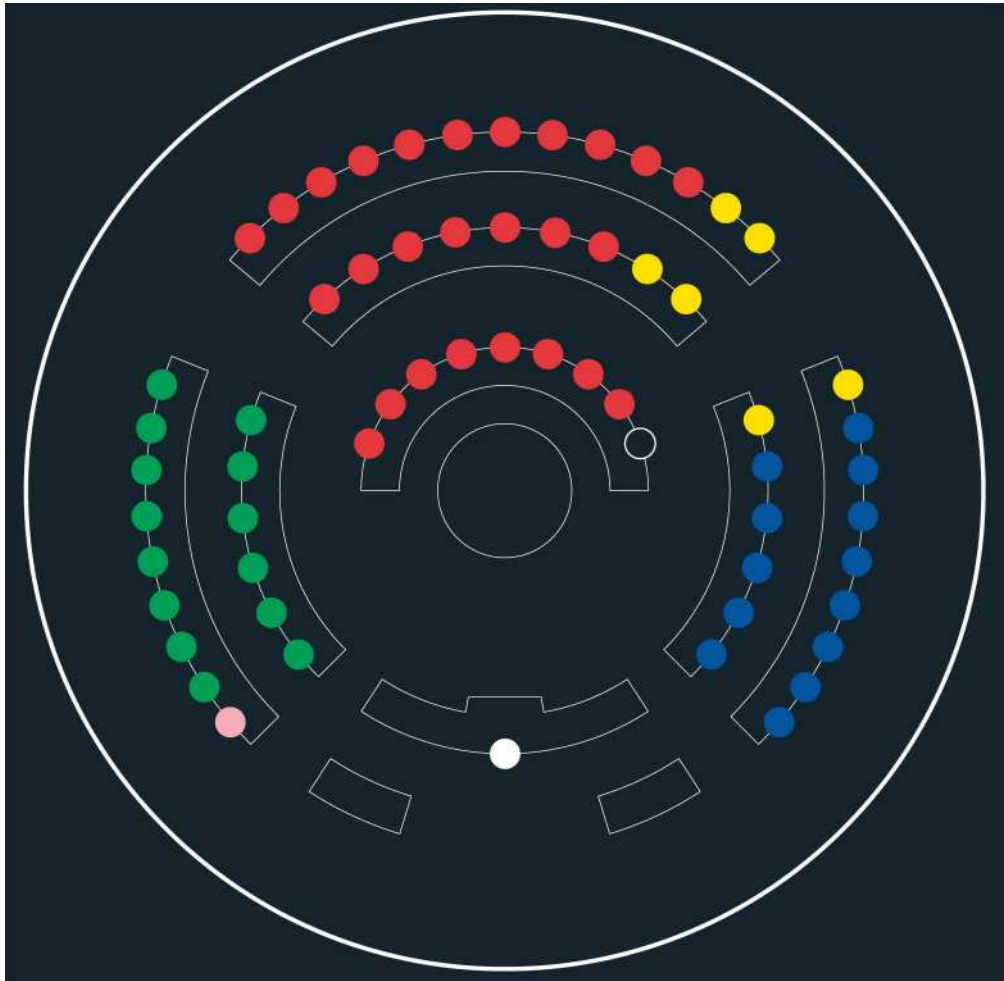
حزب المحافظين الويلزيين 13

حزب الديمقراطيين الأحرار 06

المستقلون 01

الـ خلويد Llywydd (رئيس الجمعية الوطنية)

وزير الدولة





Constituencies and Electoral Regions

Regional boundary



Constituencies



الدوائر والأقاليم الانتخابية

حدود إقليمية

دوائر انتخابية

11–09 Brynle Williams
North Wales شمال ويلز

وسط وغرب ويلز

Mid and West Wales

10 Lord Elis-Thomas
Dwyfor Meirionnydd دويڤور مايريونيث

11 Mick Bates
Montgomeryshire مونتجومري شاير

12 Elin Jones
Ceredigion كيريديجيون

13 Kirsty Williams
بريكون وراذنورشاير
Brecon and Radnorshire

14 Paul Davies
بريسيلي بمبروكشاير
Preseli Pembrokeshire

15 Angela Burns
غرب كارمارذن وجنوب بمبروكشاير
Carmarthen West and South
Pembrokeshire

16 Rhodri Glyn Thomas
شرق كارمارذن ودينايڤور
Carmarthen East and Dinefwr

17 Helen Mary Jones
خلانيخلي
Llanelli

09–17 Nick Bourne
وسط وغرب ويلز
Mid and West Wales

North Wales شمال ويلز

01 Ieuan Wyn Jones
Anglesey انجلسي

02 Alun Ffred Jones
Arfon ارفون

03 Gareth Jones
Aberconwy ابركونوي

04 Darren Millar
Clwyd West غرب كلويد

05 Ann Jones
Vale of Clwyd وادي كلويد

06 Sandy Mewies
Delyn دلين

07 Carl Sargeant
Alyn and Deeside االين وديسايد

08 Lesley Griffiths
Wrexham ريسكام

09 Karen Sinclair
Clwyd South جنوب كلويد

01-09 Eleanor Burnham
North Wales شمال ويلز

11-09 Mark Isherwood
North Wales شمال ويلز

11–09 Janet Ryder
North Wales شمال ويلز

18–24 Alun Cairns
South Wales West غرب جنوب ويلز

18–24 Bethan Jenkins
South Wales West غرب جنوب ويلز

18–24 Dai Lloyd
South Wales West غرب جنوب ويلز

وسط جنوب ويلز
South Wales Central

25 Leighton Andrews
Rhondda روندا

26 Christine Chapman
Cynon Valley وادي كنون

27 Jane Davidson
Pontypridd بونتپريذ

28 Jane Hutt
Vale of Glamorgan وادي جلامورجان

29 Rhodri Morgan
Cardiff West غرب كارديف

30 Jonathan Morgan
Cardiff North شمال كارديف

31 Jenny Randerson
Cardiff Central وسط كارديف

32 Lorraine Barrett
جنوب كارديف وبنارث
Cardiff South and Penarth

09-17 Alun Davies
وسط و غرب ويلز
Mid and West Wales

09-17 Nerys Evans
وسط و غرب ويلز
Mid and West Wales

09-17 Joyce Watson
وسط و غرب ويلز
Mid and West Wales

South Wales West غرب جنوب ويلز

18 Edwina Hart
Gower جاور

19 Andrew Davies
Swansea West غرب سوانزي

20 Val Lloyd
Swansea East شرق سوانزي

21 Gwenda Thomas
Neath نيث

22 Brian Gibbons
Aberavon ابر ايڤون

23 Janice Gregory
Ogmore اوڤمور

24 Carwyn Jones
Bridgend بريندج

18–24 Peter Black
South Wales West غرب جنوب ويلز

36 Nick Ramsay
Monmouth مونموث

37 Jeffrey Cuthbert
Caerphilly كافيلى

38 Irene James
Islwyn ايسلوين

39 Rosemary Butler
Newport West غرب نيوبورت

40 John Griffiths
Newport East شرق نيوبورت

33-40 Mohammad Asghar
South Wales East شرق جنوب ويلز

33-40 Jocelyn Davies
South Wales East شرق جنوب ويلز

33-40 Veronica German
South Wales East شرق جنوب ويلز

33-40 William Graham
South Wales East شرق جنوب ويلز

25-32 Andrew Davies
South Wales وسط جنوب ويلز
Central

25-32 Christopher Franks
South Wales وسط جنوب ويلز
Central

25-32 David Melding
South Wales وسط جنوب ويلز
Central

25-32 Leanne Wood
South Wales وسط جنوب ويلز
Central

South Wales East شرق جنوب ويلز

33 Huw Lewis
ميرثر تيدفيل وريمني
Merthyr Tydfil and Rhymney

34 Trish Law
Blaenau Gwent بليناى جوينت

35 Lynne Neagle
Torfaen تورفين

شرفة الجمهور Public Gallery

شرفة الجمهور عبارة عن مكان يمكن منه للزوار مشاهدة الديمقراطية وهي قيد التطبيق. إن كنتم قد قمتم بالفعل بعمل الترتيبات لمشاهدة إحدى الجلسات العموميّة فبإمكانكم مجرد عرض بطاقتكم والدخول إلى الشرفة. إن كنتم تزورون في يوم ليس من أيام عمل الجمعية الوطنية فلا يزال بإمكانكم الدخول وإلقاء نظرة إلى الأسفل على قاعة الـ تشايمبر Siambr. يقع المدخل المؤدّي إلى شرفة الجمهور في الطابق الأرضي.

قاعة الـ تشايمبر Siambr

ترحب شرفة الجمهور بحضور أفراد الجمهور لمشاهدة الجلسات العموميّة منها في أيّ وقت. سيكون بإمكان كلّ شخص في شرفة الجمهور استخدام شاشة لمشاهدة أعمال الجمعية الوطنية. تقوم آلات التصوير بالتركيز على المتحدثّ لتمكينكم من رؤية ما يجري في كافة أنحاء قاعة الـ تشايمبر Siambr كما يمكنكم استخدام سماعات الرأس التي يتمّ توفيرها للاستماع إلى ترجمة إنجليزية لأية وقائع تُستخدم فيها اللغة الويلزية.

إن نظرتم إلى الأسفل نحو قاعة الـ تشايمبر Siambr سيكون بإمكانكم رؤية أنّ لدى كلّ عضو من أعضاء الجمعية الوطنية جهاز كومبيوتر يمكنه من خلاله الاتصال بالإنترنت والتصويت. يرتبط كلّ جهاز من أجهزة الكومبيوتر تلك بعدد من الشاشات المثبتة في أنحاء قاعة الـ تشايمبر Siambr وبذلك يتمّ وبشكل فوريّ عرض نتائج أيّة عملية تصويت يتمّ إجراؤها.

المعالم

يعتبر العمل الفنيّ الذي يتربّع في وسط قاعة الـ تشايمبر **Siamb** المعروف باسم 'قلب ويلز **The Heart of Wales**' أحد أشدّ معالم قاعة الـ تشايمبر **Siamb** وقعاً في النفوس. يمثّل هذا العمل الفنيّ الذي أبدعه فنان من سوانزي **Swansea** اسمه أليكساندر بيليتشنيكو **Alexander Beleschenko** الجمعية الوطنية في قلب ويلز وفيه ترمز النقاط إلى الأفكار وهي تنبع من الجمعية الوطنية وإلى الأفكار التي تصبّ فيها وتغذيها. تمّ إبداع هذه القطعة الفنيّة عن طريق الرسم على ألواح زجاج بسماكة 10 ملم وبالإمكان إضاءتها من الأسفل باستخدام الألياف الزجاجية.

ومن المعالم الجميلة الأخرى صولجان السلطنة المصنوع من الذهب والفضة والنحاس وهو هدية من برلمان إقليم ويلز الجنوبي الجديد في أستراليا قدّمت للجمعية الوطنية في الافتتاح الملكي للـ **Senedd** في 1 مارس 2006.

غرف اللجان

نرحّب بمشاهدتك لأعمال اللجان أثناء عقدها لجلساتها وذلك من شرفات الجمهور (اسألوا مكتب الاستقبال عن التفاصيل). يمكنكم النظر إلى الأسفل من مستوى الـ نوياد **Neuadd** إلى غرف اللجان الثلاث التي يمكن دمج اثنتين منها لتشكيل فضاء كبير واحد. وكما هو الحال بالنسبة لقاعة الـ تشايمبر **Siamb** فإنّ غرف اللجان تضاء هي الأخرى باستخدام الضوء الطبيعي الذي يفيض إليها عبر الجدران الزجاجية وفتحات الإضاءة السماوية.

لا تقتصر وظيفة الجدران الزجاجية المستخدمة في مختلف أرجاء المبنى على تخفيض استهلاك المبنى للطاقة فحسب بل إنها تُستخدم كذلك لضمان أنه يتمّ القيام بأعمال الجمعية الوطنية المتعلقة بسنّ القوانين لويلز وبمحاسبة الحكومة الويلزية بطريقة مفتوحة وشفافة.

نحو مؤخرة المبنى ستجدون دكان الجمعية الوطنية. يعرض الدكان بعض أفضل ما تنتجه المواهب الويلزية ويقدم فرصة لشراء التذكارات والهدايا. سيسعد الموظفون فيه الإجابة على أية أسئلة حول المنتجات المعروضة للبيع.

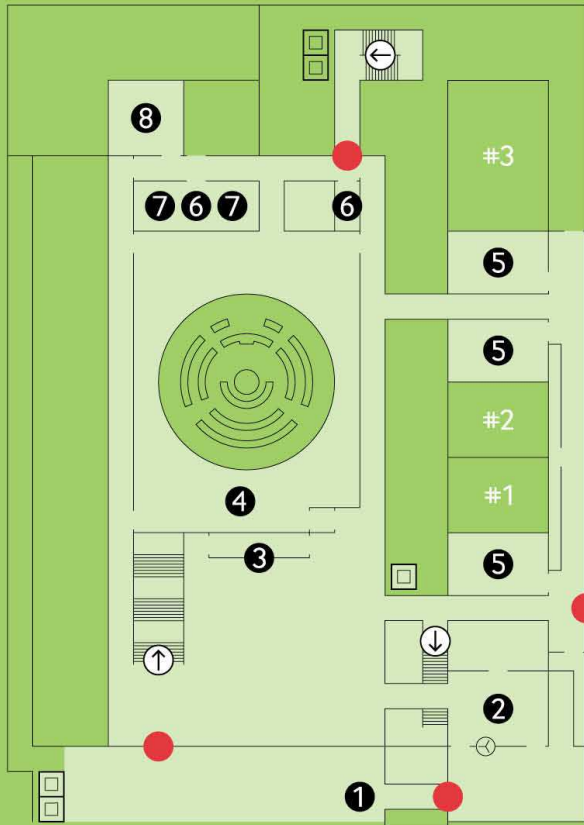
شاركوا

وكما نأمل أنكم قد عرفتم في زيارتكم فإنّ الـ **Senedd** مكان مفتوح ومرحّب يتمّ فيه تشجيع أهالي ويلز على المشاركة في عمل الجمعية الوطنية. إن رغبتم بعمل ترتيبات للمشاركة في جولة مزوّدة بالإرشاد أو لمشاهدة إحدى الجلسات العموميّة أو أحد اجتماعات اللجان خلال زيارتكم المقبلة فالرجاء الاتصال بخط المعلومات التابع لنا على الرقم 0845 010 5500.

للمزيد من المعلومات حول ما يجري في الجمعية الوطنية يرجى زيارة موقع الإنترنت التابع لنا على العنوان: www.assemblywales.org

© حقوق الطبع محفوظة لمفوضية الجمعية الوطنية لويلز 2010

Neuadd



Main Entrance 1

Security and Cloakroom 2

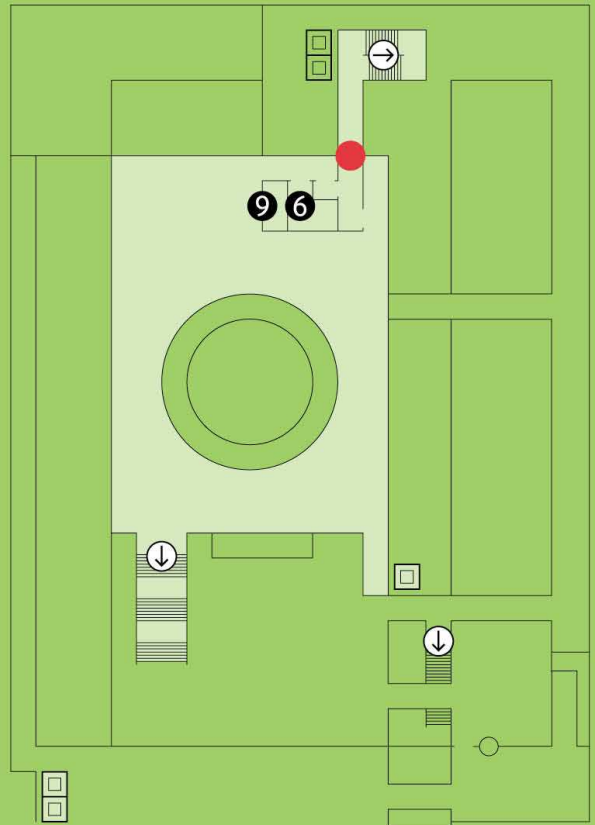
Reception 3

Siambur Public Gallery 4

Committee Public Galleries 5

Assisted Toilet 6

Oriel



Toilets 7

Shop 8

Café 9

Emergency Exit

Lift

Stairs

المدخل الرئيس	Neuadd	ال نوياذ
الأمن وغرفة تعليق المعاطف		ال أوريول Oriel
الاستقبال		المراحيض
شرفة جمهور قاعة ال تشايمبر		الدكان
Siambr		المقهى
شرفات جمهور غرف اللجان		مخرج الطوارئ
مرحاض لذوي العاقات		المصعد
		الدرج